



Frontpage

Aprendendo Microsoft Front Page Clique para Entrar

ÍNDICE

Apresentação		Hiperlink
Microsoft Office Front Page		Botão Interativo
Modos de exibição		Formatando a página
Salvando um arquivo		Frames
Abrindo os arquivos		Associando um Documento a um Frame
Fechando uma página		Contador de Visita
Tabelas		Letreiro digital
Tabela de layout		Efeitos DHTML
Imagens		Adicionando um filme do Flash
Imagens mapeadas		Publicando uma site

Apresentação

A **World Wide Web**, ou **www**, é um serviço da Internet no qual são acessadas informações na forma de hipertexto, ou seja, uma tecnologia utilizada que permite ao usuário ir de um documento a outro através de hiperlinks.

Por exemplo, um texto na Web sobre tecnologia pode conter a palavra Bill Gates, que ao ser clicado, exibe informações sobre o criador do Windows.

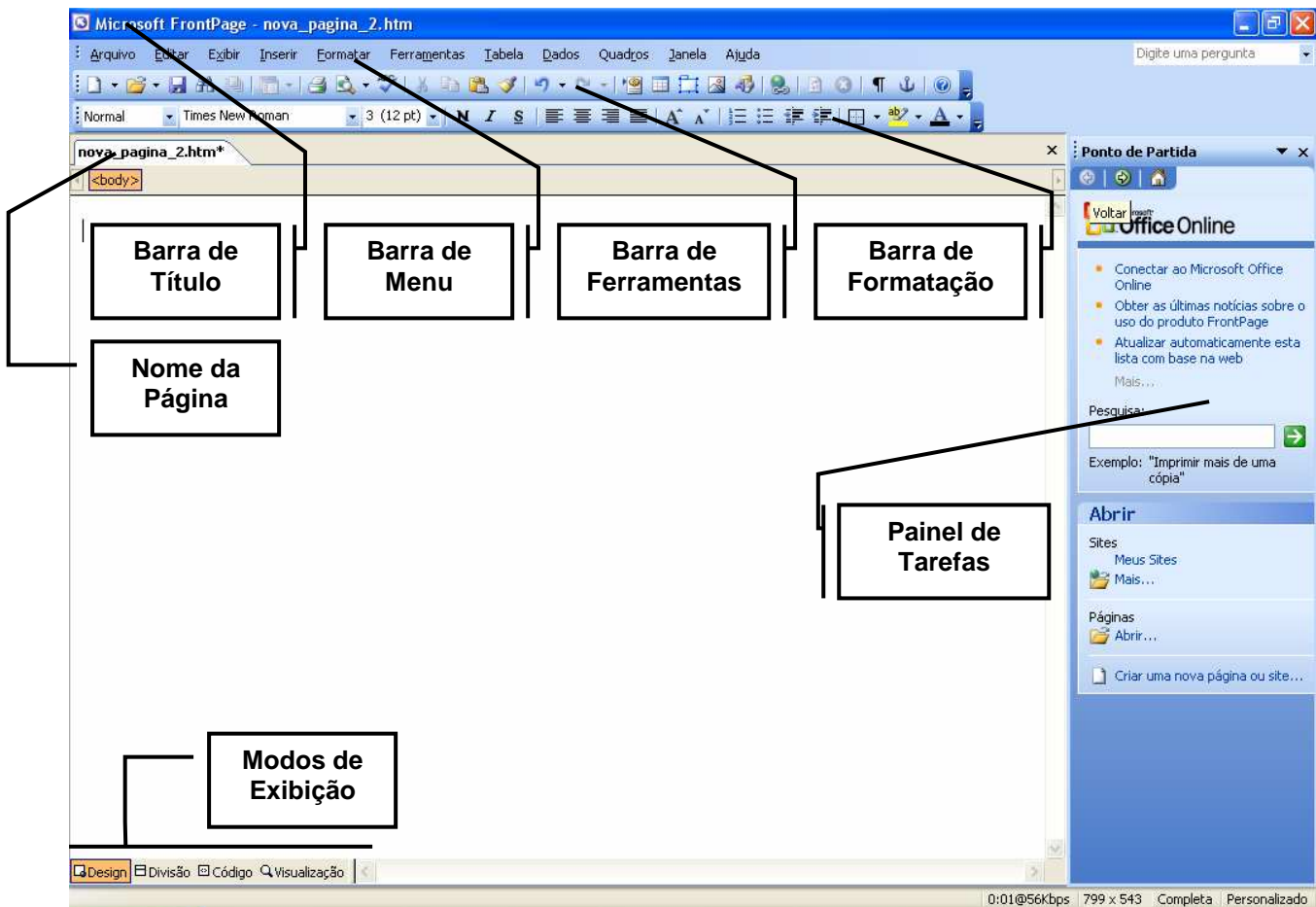
Neste caso, a palavra destacada é o que chamamos de hiperlink ou link. Atualmente, podemos utilizar imagens como links e estes podem reproduzir sons e vídeos.

Microsoft Office Front Page

O **Microsoft Office Front Page** é uma ferramenta poderosa para criação de sites da Web que pareçam e funcionem exatamente do modo que você deseja.

Iniciando o Microsoft Office Front Page

Antes de iniciar o Microsoft Office Front Page 2003, você tem que ter a noção de Digitação e Windows. Clique em **Iniciar/Programas/Microsoft Office/Microsoft Office Front Page**.



Ao ser iniciado, a tela acima é apresentada. No Painel de tarefas apresentado a direita da tela, selecione a opção Abrir para abrir um site em construção existente ou em Criar uma nova página, para darmos início à construção de uma nova página.

Use a área de trabalho para criar sua página. Para facilitar a criação de um menu personalizado, utilize a opção de tabela, para organizar os itens.


Modos de exibição

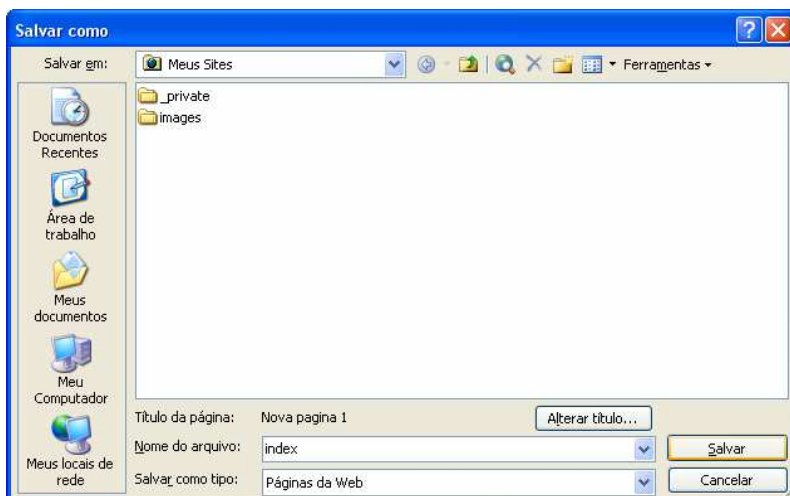
Existem quatro modos de exibição no Front Page. São eles:


Design Divisão Código Visualização

- **Design:** Mostra a página como ela está sendo construída. É a opção mais usada para criar uma página no Front Page;
- **Divisão:** Mostra o código HTML e a página como ela está sendo construída;
- **Código:** Mostra apenas o código HTML;
- **Visualização:** Mostra uma prévia da página, como ela será visualizada no navegador.

Salvando um arquivo

Depois de editar uma página no Front Page você deve salvá-la antes de sair. Para salvar arquivos no Front Page clique no menu Arquivo/Salvar ou clique no botão Salvar , na barra de ferramentas Pa-drão. A caixa abaixo será aberta:



Por padrão, o Front Page indica que irá salvar os arquivos na pasta Meus Sites. No entanto, para facilitar, crie uma pasta com o nome do site que você está criando e em seguida, salve todos os arquivos dentro dela. Para criar uma pasta com a caixa de Salvar como aberta, clique na ferramenta Criar nova pasta . Digite o nome da pasta e em seguida em OK.

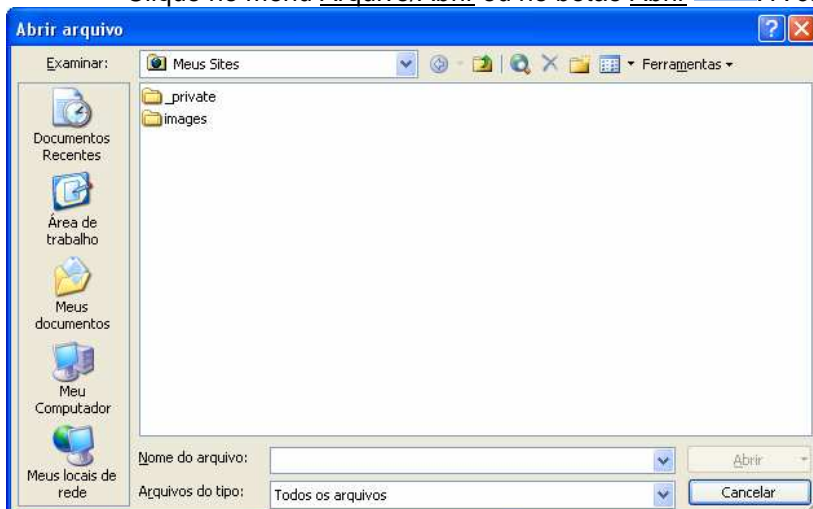
Em Nome do arquivo, digite o nome da página criada. Confirme clicando no botão Salvar.

Observação: Se você estiver trabalhando com vários arquivos ao mesmo tempo, para salvar

todos de uma só vez, clique no menu Arquivo/Salvar tudo.

Abrindo os arquivos

Clique no menu Arquivo/Abrir ou no botão Abrir . A caixa abaixo se abrirá:



Navegue pela caixa Examinar até encontrar os arquivos desejados. Lembre-se de abrir a pasta onde salvou seus arquivos.

Clique sobre o arquivo desejado e em seguida no botão Abrir.

Fechando uma página

Para fechar apenas uma página, você tem três opções:

- 1 – Clique no menu Arquivo/Fechar;
- 2 – Utilize o atalho pelo teclado: CTRL+F4;
- 3 – Use o botão Fechar, como mostrado abaixo:



Fechando o Front Page

Também existem três opções para fechar o Front Page:

- 1 – Clique no menu Arquivo/Sair;
- 2 – Utilize o atalho pelo teclado: Alt+F4;
- 3 – Use o botão Fechar, como mostrado abaixo:



Botão Fechar, para fechar o Front Page.

Tabelas

As tabelas podem ser usadas para organizar dados em linhas e colunas.

Número de produtos vendidos			
Produto	Maior	Junho	Julho
Shorts	50	65	95
Chuteiras	95	200	150
Camisas	50	50	200

Você acabou de ver uma tabela tradicional de dados que continha texto e números. No entanto, as tabelas também podem conter imagens, botões, listas e até mesmo outras tabelas. Por isso, a tabela pode ser uma excelente ferramenta para criar o layout de uma página.

Essa é uma técnica que vários Web designers usam. Com a estrutura de grade das tabelas, você pode alinhar e posicionar informações facilmente.

Na ilustração abaixo, as bordas da tabela estão visíveis. Mas, na maioria das vezes, os designers fazem com que as bordas fiquem invisíveis.

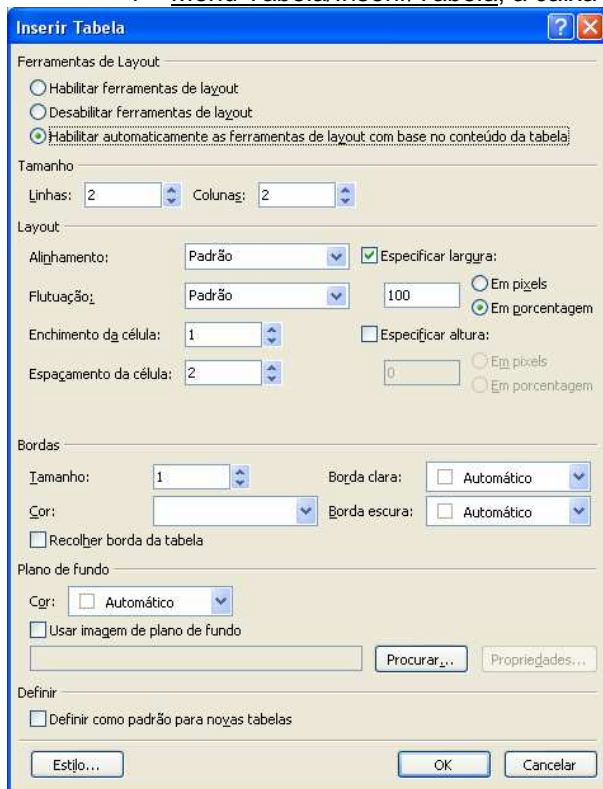
As tabelas também podem ser usadas para criar um layout para páginas da Web.



As tabelas são compostas por linhas, colunas e células — muito semelhantes às tabelas que você já deve ter usado em outros programas.

Para inserir uma tabela, você tem duas opções:

1 – Menu Tabela/Inserir/Tabela, a caixa abaixo se abrirá:



Em Tamanho, escolha o número de linhas e colunas.

Em Layout, a opção Alinhamento altera a posição da tabela na página da Web.

Em Flutuação, altere a maneira como o texto e outros elementos da página da Web se organizam em torno da tabela, se essa tabela não for tão larga quanto à página da Web.

Em Enchimento da célula, digite a quantidade de espaço, em pixels, que deve haver entre o conteúdo e as bordas internas das células da tabela. Não é possível definir o enchimento de uma célula individual da tabela.

Em Espaçamento da célula, digite a quantidade de espaço, em pixels, que deve haver entre as células da tabela. Não é possível definir o espaçamento de uma célula individual da tabela.

Em Especificar largura você pode definir a largura da tabela como um valor especificado. Você pode especificar a largura em pixels ou como uma porcentagem da largura da janela do navegador da Web. Na caixa Especificar largura, digite um número para a largura desejada e clique em Em pixels ou Em porcentagem para indicar a unidade de medida.

Em Especificar altura você pode definir a altura da tabela como um valor especificado.

Bordas

Em **Tamanho**, digite a largura, em pixels, que você deseja para a borda da tabela.

Em **Cor**, altere a cor da borda da tabela e as bordas das células da tabela. Se você aplicar uma borda clara ou escura à tabela, essa cor não será exibida. Na caixa **Cor**, clique na cor desejada.

Recolher borda da tabela Apresenta as bordas das células da tabela como uma única linha, em vez de um par de linhas com espaço entre elas.

Borda clara Altera a cor das bordas esquerda e superior da tabela e das bordas direita e inferior das células da tabela. Aplicando cores claras e escuras a essas bordas, você pode criar um efeito tridimensional para a tabela. Na caixa **Borda clara**, clique na cor desejada.


Borda escura Altera a cor das bordas direita e superior da tabela e das bordas esquerda e superior das células da tabela. Aplicando cores claras e escuras a essas bordas, você pode criar um efeito tridimensional na tabela. Na caixa **Borda escura**, clique na cor desejada.

Plano de Fundo

Cor Altera a cor de plano de fundo da tabela. Na caixa **Cor**, clique na cor desejada.

Usar imagem de plano de fundo Adiciona um elemento gráfico ao plano de fundo da tabela. Na caixa, digite o caminho e o nome do arquivo gráfico ou clique em **Procurar** para localizar o arquivo.

Procurar Clique para selecionar o arquivo do elemento gráfico que você deseja adicionar como plano de fundo da tabela.

2 – Clique sobre o botão **Inserir Tabela** . Escolha o número de linhas e colunas que deseja como mostrado abaixo:

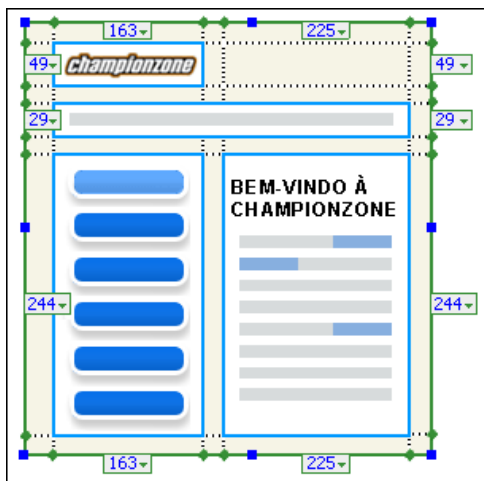


Depois de inserida a tabela em sua página, clique sobre ela com o botão direito do mouse e em seguida em **Propriedades da tabela**. A caixa mostrada acima se abrirá para que você possa configurar a tabela. Para deixar a borda da tabela invisível, em **Bordas**, coloque o tamanho 0 (zero). Confirme com **OK**.

Você pode também criar uma tabela dentro de outra tabela, Basta apenas posicionar o cursor dentro da mesma e inserir uma tabela, utilizando um dos modos vistos acima.

Agora que você sabe como criar uma tabela, vamos começar a criar uma site utilizando uma tabela de Layout.

Tabela de layout



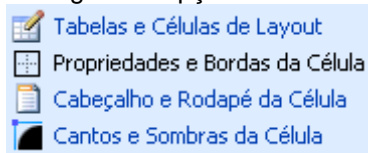
célula e também cantos e sombras de células individualmente.

Para inserir uma Tabela de layout, clique no menu **Tabela/Tabelas e células de layout**.

O painel de tarefas mostrará a caixa ao lado:

Localizado abaixo, escolha o layout que deve ter a sua tabela. Para formatar a sua tabela, sempre deixe o cursor dentro da célula desejada.

Clique na opção **Formatação da célula**, o Painel de tarefas mostrará as seguintes opções:



- **Tabelas e Células de Layout**: Para inserir nova tabela e células;

- **Propriedades e Borda da Célula**: Você pode mudar opções como alinhamento, cor de fundo, largura e cor da borda, etc.

- **Cabeçalho e Rodapé da Célula**: Você

Tabela de layout é um tipo especial de tabela criada no FrontPage. A ilustração ao lado mostra um exemplo de uma dessas tabelas no modo Design.

Diferentemente das tabelas comuns com as quais você trabalhou até agora, as tabelas de layout oferecem vantagens que o ajudam a criar o layout de uma página. Uma vantagem óbvia: há **guias** nas partes superior e inferior de cada coluna, o que permite a você saber a largura delas em pixels. Também há guias nos lados da tabela, que informam a altura das linhas em pixels.

Outra vantagem é poder mover o conteúdo de uma célula para qualquer outro local da tabela e também poder formatar as células com bordas, cabeçalho e rodapé da



pode inserir um cabeçalho e rodapé, com cores e bordas diferentes para cada item;

- **Cantos e Sombras da Célula:** Você pode inserir sombra, cor ou imagem nos cantos da célula, ou ainda arredondar os cantos.

Observação: Depois de clicar na opção Tabelas e Células de Layout, clique em Formatação de Célula para voltar a exibir as opções acima.

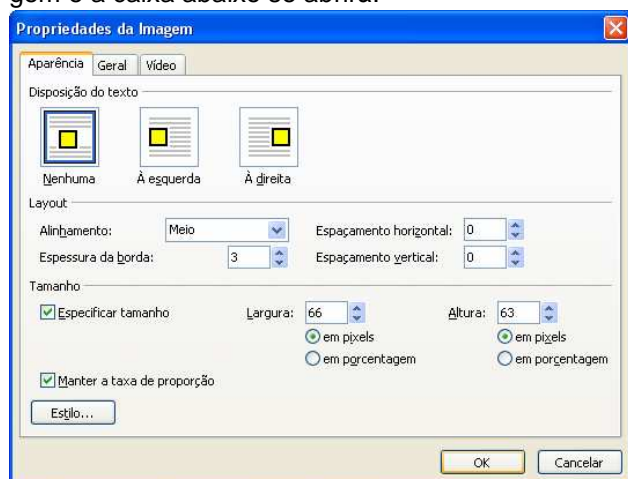
Imagens

O Front Page vem com um conjunto de imagens prontas para serem inseridos em uma página do seu site. Para inserir essas imagens, clique no menu Inserir/Imagem/Clipart. No Painel de tarefas você pode escolher em Procurar por nome ou simplesmente navegar pelas imagens que são mostradas abaixo.

Ao escolher a imagem, para inseri-la em sua página, clique sobre a mesma e arraste para a página. Você pode inserir uma imagem dentro de uma célula da tabela.

Para alinhar uma imagem à página ou em uma célula de tabela, clique sobre ela para selecioná-la

e em seguida utilize os botões de alinhamento de texto . Ou clique duas vezes sobre a imagem e a caixa abaixo se abrirá:

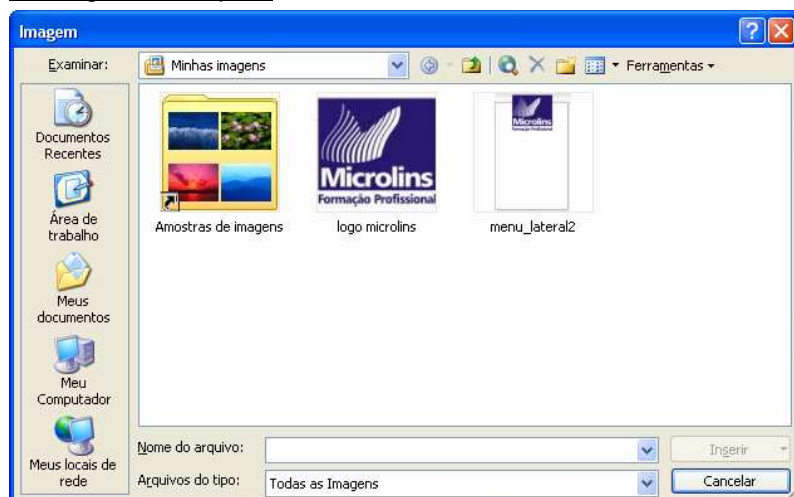


Em Disposição do texto, escolha os alinhamentos:

- Nenhuma (centralizado);
- À esquerda;
- À direita.

Do arquivo

Você pode inserir imagens que estejam gravadas no seu computador. Clique no menu Inserir/Imagem/Do arquivo. A caixa abaixo será aberta:



A pasta Minhas Imagens será aberta. Se sua imagem estiver em outra pasta, navegue pela caixa Examinar até encontrar as imagens. Clique sobre ela e em seguida no botão Inserir.

Lembre-se, ao inserir imagens em sua página, as imagens devem estar dentro da mesma pasta onde estão gravados seus arquivos.

Você pode também procurar imagens na Internet, mas sempre deve salvá-las em seu computador, antes de inseri-las em seu arquivo. Ao encontrar as imagens desejadas na Internet, clique sobre elas com o botão direito do mouse e em seguida em Salvar

imagem como.

Escolha o local onde deseja salvar as imagens e confirme no botão Salvar.


Imagens mapeadas

As imagens utilizadas como links em página da Internet podem estar associadas a mais de um endereço. As imagens que utilizam este recurso são chamadas de imagens mapeadas, pois elas são divididas em uma ou mais áreas que, ao serem clicadas, direcionam o navegador para outra página.



O primeiro passo é inserir a imagem, utilizando uma das maneiras mencionadas acima. A seguir, clique no menu Exibir/Barra de ferramentas/Imagens. A barra abaixo será mostrada:



Clique sobre a imagem para selecioná-la.

Clique sobre o botão Ponto de acesso em Forma de Retângulo  e trace um retângulo ao redor da parte específica da figura que você deseja transformar em link.

Imediatamente após soltar o mouse, a caixa de Inserir Hiperlink será aberta. Siga os procedimentos abaixo para inserir um hiperlink na parte específica da figura.

Você pode também utilizar o botão Ponto de acesso em Forma de Círculo  e o Ponto de acesso em Forma de Polígono  a fim de completar o mapeamento de uma imagem.


Uma imagem pode ter vários pontos de acessos, cada um direcionando para um hiperlink.

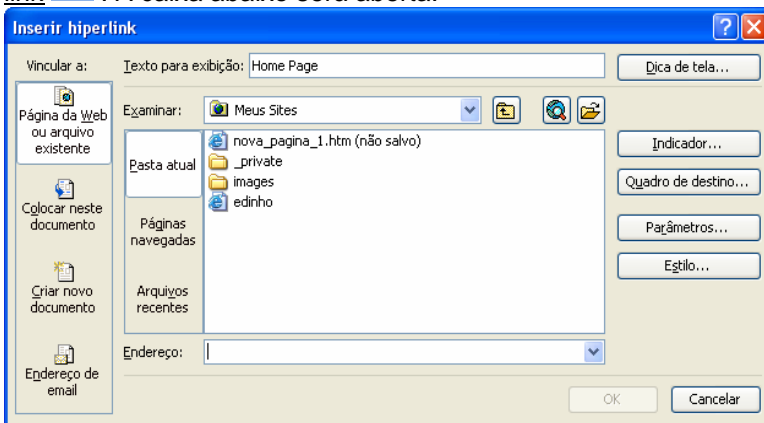
Hiperlink

Hiperlinks ou Links podem ser textos ou imagens que ao serem clicados abrem uma outra página, seja do mesmo site ou de um outro.

Para inserir um hiperlink (ou link), existem duas maneiras:

1 – Selecione o item desejado e clique no menu Inserir/Hiperlink ou clique no botão Inserir hiper-

link . A caixa abaixo será aberta:



Na caixa Endereço, digite o endereço do site que deseja ou nome do arquivo. Lembre-se que um endereço de Internet tem a seguinte estrutura:

http://www.apostilando.com

Para inserir um hiperlink para um endereço de e-mail, inicie o endereço com **mailto:**

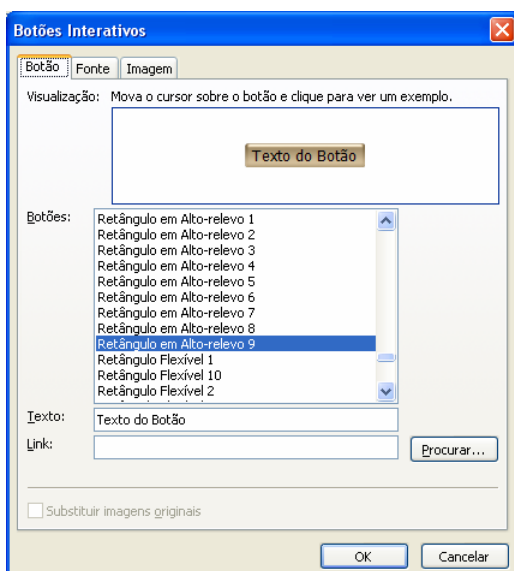
Exemplo:

mailto:nome do usuario@provedor.com.br

Para inserir um hiperlink em um arquivo do Front Page, clique na caixa

Examinar e navegue até a pasta onde estão seus arquivos. Clique sobre o arquivo desejado. Em Texto para exibição aparecerá o texto selecionado (caso o item selecionado seja uma imagem, esta opção não estará disponível). Em Dica de tela, você pode inserir um texto que será exibido quando você passar o mouse sobre o hiperlink. Confirme com OK.

Botão Interativo



Você pode inserir um botão interativo em sua página que mude de aparência ao ser clicado ou simplesmente quando você passar o mouse sobre ele.

Para inserir um botão interativo, clique no menu Inserir/Botão Interativo. A caixa ao lado será aberta, para você escolher o modelo do botão:

Na guia Botão, escolha o modelo do botão desejado. Escolha também o texto que aparecerá no botão e abaixo, na caixa Link, digite o endereço do arquivo, página da Internet ou endereço de e-mail que deseja vincular ao botão.

Na guia Fonte, você pode escolher uma fonte para o texto, uma cor para os estados do botão:

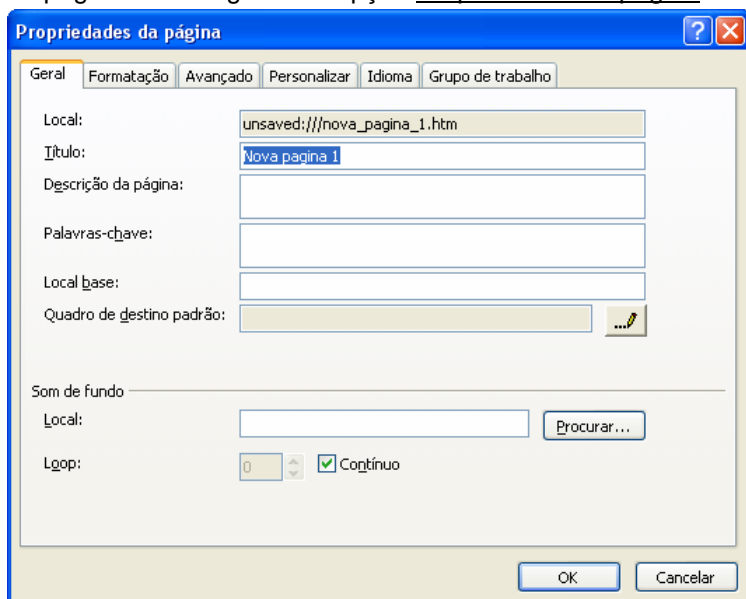
- Cor de fonte original: Cor para o texto do botão;
- Cor da fonte focalizada: Quando passar o mouse sobre o botão;

- Cor ao clicar: Quando clicar sobre o botão.

Na guia Imagem, você pode configurar o tamanho do botão entre outras opções.

Formatando a página

Clique no menu Arquivo/Propriedades ou clique com o botão direito do mouse em qualquer lugar da página e em seguida na opção Propriedades da página. A caixa abaixo será aberta:



Guia Geral

Título - Digite o título da página. O título aparece na barra de título de um navegador da Web.

Descrição da página - Digite uma breve descrição da página da Web. Os visitantes do site verão essa descrição nos resultados da pesquisa de um site de busca.

Guia Formatação

Imagem de plano de fundo - Adiciona uma imagem ao plano de fundo da página. Se a imagem não tiver a largura e o comprimento da página, ele será repetido no plano de fundo da página e rolará com o conteúdo da página.

Marca d'água - Adiciona uma imagem ao plano de fundo da página da Web como uma marca d'água.

Plano de Fundo - Altera a cor de plano

de fundo da página. Clique na cor desejada na caixa **Plano de Fundo**.

Texto - Altera a cor padrão do texto na página. Clique na cor desejada na caixa **Texto**.

Hiperlink - Altera a cor do texto dos hiperlinks ainda não visitados. Clique na cor desejada na caixa **Hiperlink**.

Hiperlink visitado - Altera a cor do texto dos hiperlinks já clicados por um visitante do site. Clique na cor desejada na caixa **Hiperlink visitado**.

Hiperlink ativo - Altera a cor do texto de um hiperlink quando um visitante do site clica nele. Clique na cor desejada na caixa **Hiperlink ativo**.

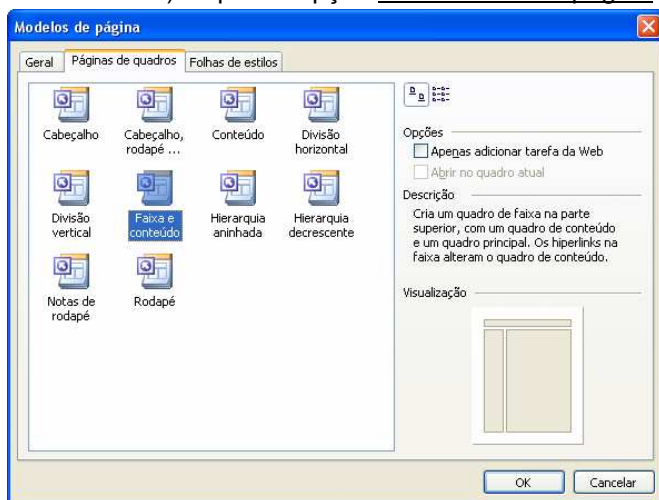
Confirme com OK para visualizar as modificações feitas.

Frames

Frames são quadros que permite ao usuário acessar a página de maneira rápida, direta e intuitiva.

Uma página com frames é dividida em uma ou mais áreas que ocupam a janela do navegador e cada quadro apresenta um documento diferente. Ao clicar em um link localizado em um frame, a página pode ser carregada em qualquer um dos frames exibidos pelo navegador.

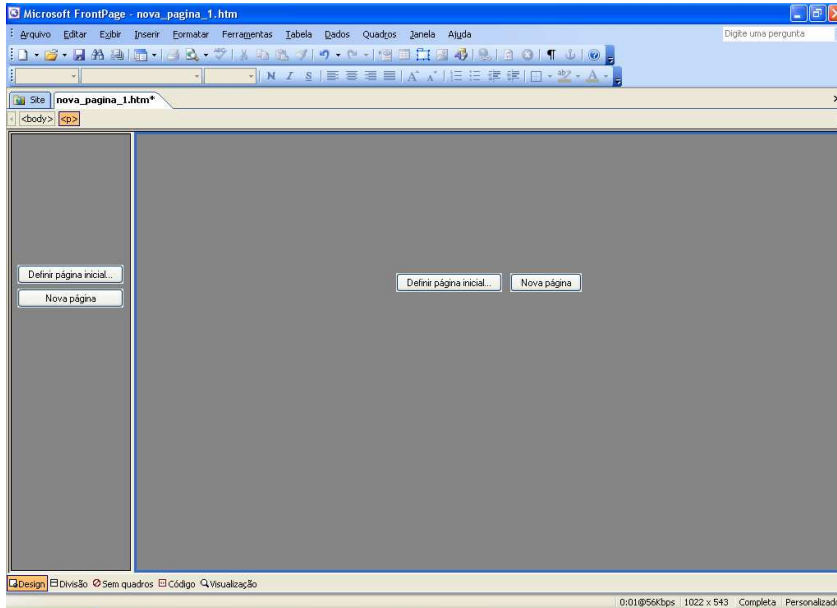
Para criar uma página com frames, clique no menu Arquivo/Novo. No Painel de Tarefas (do lado direito da tela) clique na opção Mais modelos e página. A caixa abaixo se abrirá:



Na guia Páginas de quadros, escolha uma opção.

Escolha uma opção chamada Conteúdo.

Observe que essa página é composta de dois frames no formato de coluna; o primeiro é representado pela coluna estreita localizada do lado esquerdo da página e a segunda é representado pela parte maior da página.



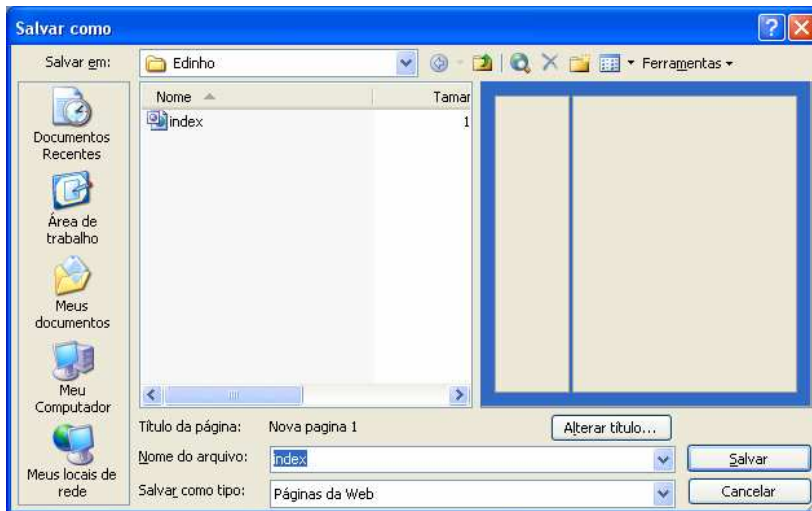
A coluna da esquerda deve conter links que possibilitem a navegação do usuário pelo site. As páginas associadas aos links na coluna da esquerda serão exibidas na coluna da direita.

Cada frame possui os botões Definição Página Inicial e Nova Página.

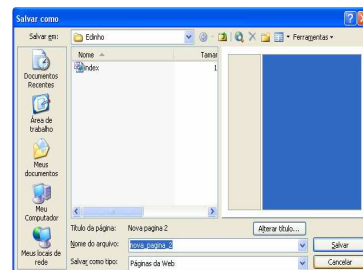
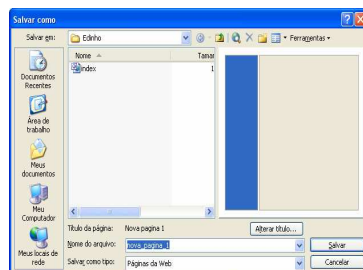
O botão Definição Página Inicial deve ser usado quando a página a ser exibida já existe. O botão Nova Página permite que criemos uma página que será exibida não frame atual.

Clique no botão Salvar para que possamos salvar o novo site e todos os arquivos correspondente.

O primeiro receberá o nome de index. Perceba pela figura abaixo que somente um retângulo que rodeia a página será salvo. Ele recebe o arquivo de configurações, que faz com que o navegador entenda que o site será dividido em duas partes e deve receber o nome indicado.



Após salvar o arquivo index, clique no botão Nova Página de cada uma das divisões apresentadas na tela e clique novamente em salvar.



Salve o primeiro com o nome de MENU e o segundo com o nome de PÁGINA1.

Associando um Documento a um Frame

Depois de criar a página com frames, devemos indicar os documentos que devem ser exibidos nos frames da página quando o usuário a visualizar pela primeira vez.


Para isso, posicione o cursor dentro da página MENU. Nessa primeira linha digite PÁGINA 1 e pressione a tecla Enter. Na próxima linha digite PÁGINA 2. Você pode criar as páginas 3 e 4 também.

Clique na tela da direita. Digite o texto PÁGINA 1 e formate da seguinte forma:

Fonte: Arial Black;

Tamanho: 80 (clique sobre o número e digite o valor);

Alinhamento: Centralizado;
Cor: Vermelho.
 Salve a página novamente.

Selecione o texto PÁGINA 1, do lado esquerdo e clique sobre o botão **Inserir Hiperlink** . Na caixa Endereço, digite página1.htm.

Clique sobre o botão **Novo** . Salve a página como pagina2.htm.


Formate da seguinte forma:

Fonte: Arial Black;


Tamanho: 80 (clique sobre o número e digite o valor);

Alinhamento: Centralizado;

Cor: Azul.

Selecione o texto PÁGINA 2, do lado esquerdo e clique sobre o botão **Inserir Hiperlink** . Na caixa Endereço, digite página2.htm.

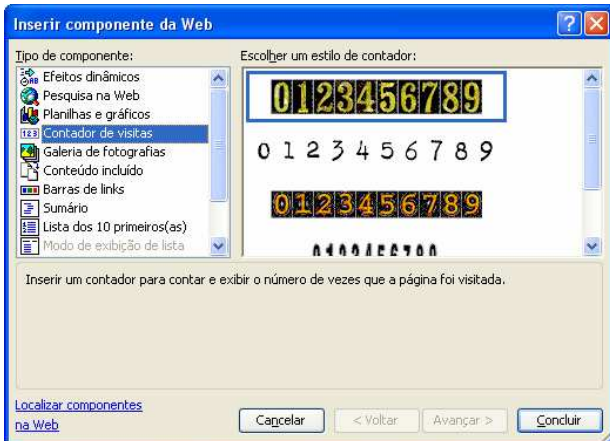
Salve todos os arquivos. Use a opção **Salvar tudo** no menu **Arquivo**.

Clique no botão **Visualização**  e teste os links para ver se sua página está funcionando corretamente.

Contador de Visita

Um contador de visitas é incrementado em uma unidade cada vez que um usuário visita a página. Para inserir um contador de visitas em seu site, iniciaremos com uma nova página.

Clique no menu **Inserir/Componente da Web**. Clique na opção **Contador de Visita**. A caixa abaixo será aberta.

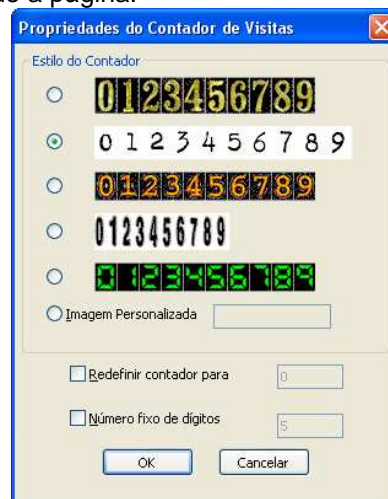


Escolha o estilo do contador e clique em **Concluir**. Uma nova caixa será aberta, com algumas novas opções, entre elas:

Redefinir o contador para: indica a numeração do site e possibilita a mudança do número que será apresentado na página inicial do nosso site.

Número fixo de Dígitos: Representa o número máximo de dígitos que o contador assumirá dentro da página.

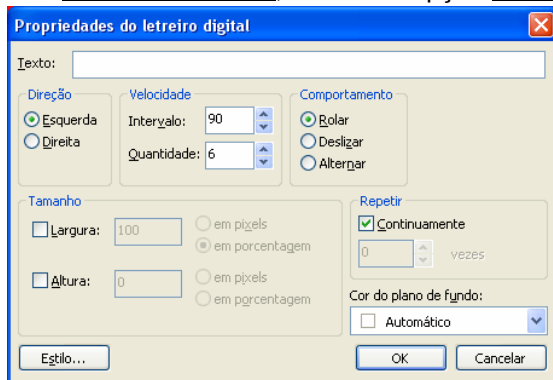
Clique no botão **OK** para confirmar. Esse recurso somente funcionará se o servidor Web escolhido tiver as extensões do Front Page instaladas. A única forma de testar seu funcionamento é publicando a página.



Letreiro digital

O Letreiro digital é um componente do Front Page para criar uma aparência para o usuário que acessa o site.

Para inserir, posicione o cursor no local desejado e clique no menu Inserir/Componentes da web. Em Efeitos Dinâmicos, escolha a opção Letreiro Digital e clique em concluir. A caixa abaixo será aberta:



Em Texto, digite o nome ou frase desejada. Este texto deslizará pela tela no sentido definido pelo designer, através das opções Esquerda e Direita.

Você pode também definir outros itens, como velocidade, comportamento, etc.

Em Cor do plano de fundo, escolha a mesma cor do fundo da página onde será inserido o letreiro. Confirme com OK.

Para exibir a caixa de Propriedades novamente, clique duas vezes sobre o letreiro inserido.

Para formatar o letreiro com respeito à fonte, Tamanho e cor, clique uma vez sobre o ele e utilize a barra de formatação. Salve o documento e teste a página.

Efeitos DHTML

Os efeitos de HTML dinâmicos permitem que você adquira efeitos incríveis em sua página de forma rápida e simples. Por exemplo, imagine que ao visualizar sua página, o usuário ao mover o mouse sobre determinados textos, estes se modifiquem automaticamente, mostrando outras fontes, cores, formatos, etc.

Esse recurso pode ser facilmente obtido clicando no menu Exibir/Barra de ferramentas/Efeitos DHTML. Uma nova barra de ferramentas será exibida, como mostra abaixo:



A primeira ferramenta corresponde ao momento em que os efeitos serão apresentados. São essas as opções:

- **Carregar página:** O efeito será apresentado no momento em que a página for aberta;
- **Clicar:** O efeito será apresentado no momento em que se clicar sobre o texto uma vez;
- **Clicar duas vezes:** O efeito será apresentado no momento em que se clicar duas vezes sobre o texto;

- **Passar o mouse:** O efeito será apresentado no momento em que se passar o mouse sobre o texto, sendo essa a opção mais usada.

Para inserir um efeito DHTML, selecione o texto desejado. Escolha o evento Passar o mouse.

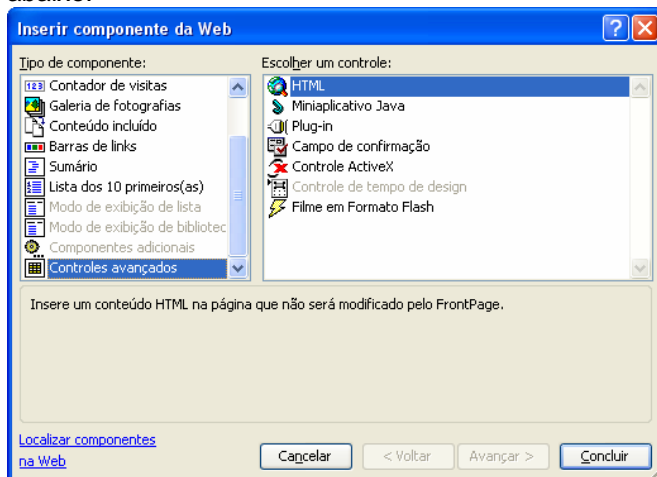
Em Aplicar, escolha Formatação. Na caixa de efeito, escolha Fonte.

Mude a fonte como desejado, estilo, tamanho e efeitos. Confirme com OK. Teste a página para visualizar o efeito.

Para remover os efeitos, selecione o texto, com efeito, DHTML e clique no botão **Remover efeito**.

Adicionando um filme do Flash

Para inserir um filme do Flash, clique no menu Inserir/Componente da Web. Na caixa que se abre, clique em Controles Avançados, do lado esquerdo. Na tela da direita, clique em Plug-in, como mostrado abaixo:



Clique em Concluir. Uma nova caixa será aberta. Clique no botão Procurar e navegue pelas pastas até encontrar o arquivo de filme do Flash. Selecione-o e clique no botão Abrir.

Pronto, o arquivo de filme do Flash foi inserido na sua página.

Publicando uma site

Ao terminar de criar seu site, você tem agora que publicar sua página na Internet. Antes, porém, é extremamente recomendado que você verifique o estado dos links de todos os documentos do site, antes de colocá-lo no ar.

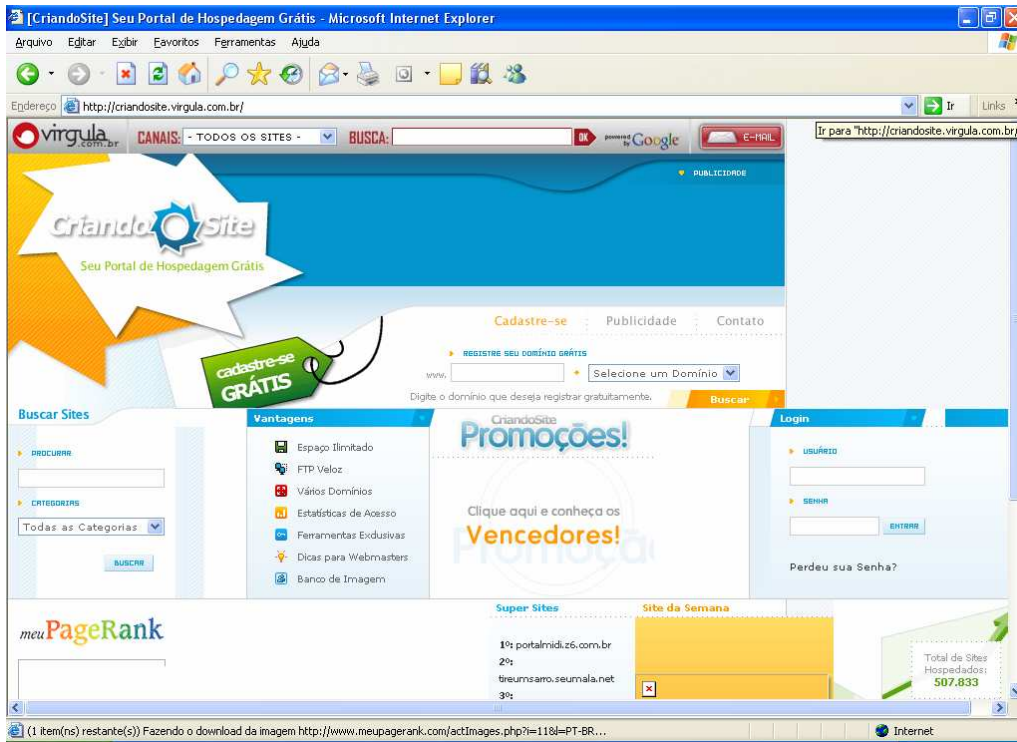
Mesmo depois de colocar o seu site no ar, verifique de tempos em tempos, evitando que os usuários de seu site encontram links quebrados (sem acesso).

Ao terminar a construção do seu site, podemos enviá-lo para um servidor Web na Internet. Para fazer isso, devemos utilizar um serviço de hospedagens de home pages.

Este tipo de serviço é mantido por empresas e servidores de Internet que alugam ou cede gratuitamente algum espaço em seus servidores, onde você pode armazenar seus arquivos.

Existem algumas diferenças entre os servidores gratuitos e servidores pagos, entre algumas estão os espaços utilizados e o registro de sua home page.

Veremos a hospedagem em um provedor gratuito que utiliza extensões do Front Page. Acesse a Internet e abra o site www.criandosite.com.br. Veja abaixo:



Clique na opção Cadastre-se, para preencher um novo cadastro. Com um único cadastro, você poderá administrar vários sites.

Preencha a primeira etapa, Dados Técnicos, com o nome do site, o tipo de domínio, a descrição, categoria, etc. Uma atenção especial para os campos Nome do Usuário e Senha.

Passo 1 Dados Técnicos	Passo 2 Dados Pessoais	Passo 3 Dados Adicionais
<p>Endereço do Seu Site: <input type="text"/></p> <p>Título do Site: <input type="text"/></p> <p>Categoria: <input type="text"/></p> <p>Sub-Categoria: <input type="text"/></p> <p>Nome do Usuário: <input type="text"/></p> <p>Lembrete de Senha: <input type="text"/></p> <p><input type="checkbox"/> Concordo com os Termos de Serviço do CriandoSite.</p>	<p>Selecione um Domínio</p> <p>Selecione um Domínio</p> <p>t-amo.net</p> <p>amovocce.net</p> <p>mepardoe.net</p> <p>quesaudade.net</p> <p>vo6.net</p> <p>falai.net</p> <p>seumala.net</p> <p>l-jogo.net</p> <p>i-blog.net</p> <p>i-ltda.net</p> <p>z6.com.br</p> <p>e1.com.br</p> <p>1cm.com.br</p> <p>fdp.com.br</p> <p>cfu.com.br</p>	<p>Confirmar Senha: <input type="text"/></p> <p><input type="button" value="Prosseguir"/></p>

Selecione a caixa Concordo com os Termos de Serviço do CriandoSite.

Em seguida, clique no botão Prosseguir.

Preencha as outras duas etapas, Dados Pessoais e Dados Adicionais.

Ao terminar de criar o cadastro, selecione o domínio que deseja gerenciar e em seguida clique na opção Enviar Arquivos.

Lista de Arquivos Criar novo Arquivo **Enviar Arquivos**

Enviar Arquivos

Salvar Arquivos em:
http://grafiteearte.e1.com.br /

Procurar...
Procurar...
Procurar...
Procurar...
Procurar...

Tamanho máximo Individual: 300 Kb

ENVIAR ARQUIVOS LIMPAR

Clique no botão Procurar e navegue pelas pastas até encontrar seu arquivo com extensão Front Page. O arquivo deve ter no máximo 300 KB (kilobytes). Clique no botão abaixo, Enviar Arquivos.

Você pode enviar até 5 arquivos por vez. Caso seu site tenha mais de 5 arquivos, clique na opção Enviar Arquivos novamente para enviar os arquivos restantes.

Para visualizar os arquivos enviados, clique na opção Lista de Arquivos, localizado logo acima.

Após enviar todos os arquivos, acesse a Internet, entre com o endereço

de seu site para testar. Pronto, seu site já está no ar. Agora você só precisa divulgá-lo a outras pessoas.